

# 目录

## 第一章 保固

- 1-1 定义
- 1-2 期限
- 1-3 除外项目
- 1-4 附注

## 第二章 注意事项

- 2-1 一般注意事项
- 2-2 操作者注意事项
- 2-3 紧急状况处理

## 第三章 标准配备

## 第四章 操作

- 4-1 发射机结构
- 4-2 一般操作
- 4-3 特殊功能操作
- 4-4 拷贝机的使用

**TELECRANE**

 400-880-6345

## 附录：(略)

- I：功能设定 (由客户自行制定)
- II：按键与继电器输出的关系
- III：个人计算机软件的安装与操作指南
- IV：额外的应用

# 第一章 保固

## 1-1 保固定义

沙克公司保证本产品出厂时，完全符合其所公布之各规格，只要适当的安装，均可正常使用。但是沙克公司并不保证本产品操作是毫无中断或是零错误。

## 1-2 保固期限

本产品自出厂日起享有一年的保固期，若在保固期间内，客户证明产品本身质量有瑕疵，沙克公司愿意免费提供维修服务。任何需要修护的产品都必需送往沙克公司指定的服务处，该客户必须负担产品运往服务处的单程运费，沙克公司在保证期间内会将所寄产品修复完成并且负担回程费用，寄还该产品给客户。

## 1-3 除外项目

前述的保证范围，未包含损耗性零件如：电池、保险丝、按键及继电器等。且未包含因客户不当使用，安装、维修不足，未经许可的变更或客户自行设置界面所造成的不良。

## 1-4 附注：

- 1.除上述的保固事项外，并无其他明述或隐含的部份。
- 2.保固所提供的赔偿是客户唯一的赔偿，沙克公司不负任何直接、间接、特殊意外或因果的损毁责任。

## 第二章 注意事项

### 2-1 一般注意事项

- 1.使用者于操作与安装 **SAGA1-L10/L12** 之前请详阅此操作手册。
- 2.基于对设备复杂性的考虑，请于安装前务必研读整份操作手册。
- 3.严禁任何未经授权之人员拆解设备，如此会造成设备的毁损。
- 4.本设备于出厂前已接受过严格的质量测试，但是高危险性 & 可能造成损坏之情况不得使用。
- 5.天车操作完毕后，总电源须关闭以切断接收机电源，并同时拔除发射机的旋转开关钥匙。
- 6.当发射机没有使用时，须被安全地置放保存，以避免不经意地碰触到按键。
- 7.天车须配备一个主电源继电器，限制开关以及其他所需的安全装置。
- 8.雷击或受到干扰的状况下应停止使用本装置。
- 9.请确保发射机电力充足及接收机电源正常。
- 10.安装及维修时应关闭天车总电源，同时接收机之电源也须关闭以免发生触电。
- 11.手册之内容在未经照会通知的情况下，可由制造商做随时 的修正。
- 12.必要时，制造商会适时引进设备的新功能，因此，内容将 依据新功能而随时做修正。

### 2-2 操作者注意事项

- 1.**SAGA1-L10/L12** 操作 毕后，请记得按下 EMS 急停钮，关闭 天车与接收机电源，并拔除发射机的旋转开关钥匙。
- 2.发射器电力不足，超过遥控距离或受到严重干扰的情况，会有操作迟缓或延迟现象产生，此时应停止操作。
- 3.长时间不使用装置时，请将发射机电池取出。
- 4.**SAGA** 系列产品，适用于各种不同的工业环境，正确的操作 与维修将会延长 **SAGA1** 系列产品的使用寿命。

- 5.每日操作产品前，应检查 EMS 急停钮及其它安全措施之功能状况。
- 6.当装置功能损坏或状况异常时，请记得按下 EMS 急停钮。
- 7.操作员于使用装置前须熟悉以下的紧急状况处理步骤。

## 2-3 紧急状况处理

当紧急状况发生时，请依以下步骤处理：

- 1.按下 EMS 急停钮。
- 2.将旋转钥匙开关切换至【OFF】位置。
- 3.将电池与安全钥匙移除。
- 4.将天车总电源关闭并立即停止一切操作。
- 5.通知经销商，找出原因。

**TELECRANE**  
 400-880-6345

### 第三章 标准配备

SAGA1-L10/L12 标准配备包括：

#### SAGA1-L10

发射机(含背带)-1 个



接收机 -1 个



**TELECRANE**  
SAGA1-L12 466 880 6645

发射机(含背带)-1 个

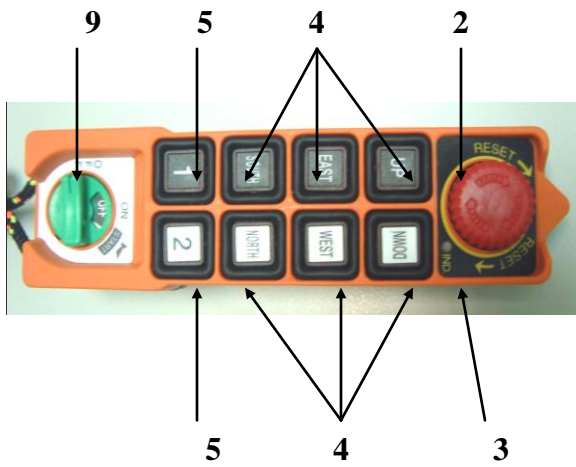


接收机 -1 个

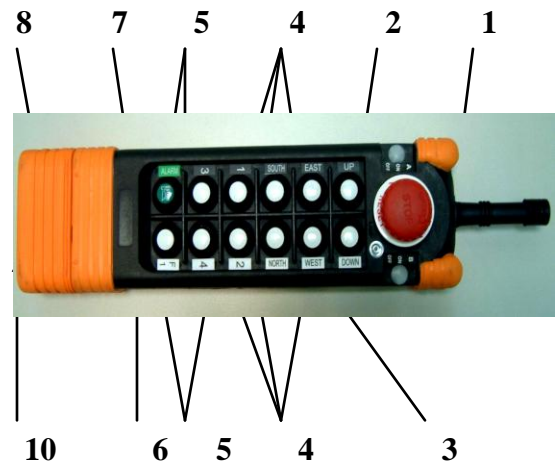


## 第四章 操作

### 4-1 发射机结构



**SAGA1-L10**



**SAGA1-L12**

**TELECRANE**  
图 4-1 发射机结构  
☎ 400-880-6345

1. 天线
2. 紧急停止 (EMS)
3. LED 指示灯
4. 动作按钮
5. 辅助按钮 R1-R4
6. F1 按钮
7. 启动按钮
8. 电池盖
9. 旋转式钥匙开关
10. 安全钥匙

## 4-2 一般操作

1. 于 SAGA1-L12 的电池座中放置 2 个 AA 型(3 号)电池，再放入发射机的电池盖，或是 SAGA1-L10 的电池座并将发射机的下盖锁紧。请确定「十」及「一」极性是否正确。
2. 将安全钥匙开关置于【OFF】位置。
3. 依据设定之「开机模式」开机。注意：若没有依据正确的操作步骤，LED 指示器会闪红灯。
4. 按下每个按键以测试发射器的操作是否正常。
5. 操作完毕之后，请依序执行以下的步骤：
  - (1) 按 EMS 急停钮。
  - (2) 将安全钥匙开关以逆时针方向旋转至【OFF】位置。
  - (3) 将钥匙拔除并放置于安全的地点。
  - (4) 若长时间没有使用装置请记得拿掉电池。

## 4-3 特殊功能操作

### 4-3-1 开机的操作方式

开机之定义是指发射机发出控制指令使接收机之主继电器导通并备执行后续之动作。

「开机模式」有 2 种：

#### A. 任何按键的电源启动模式：

1. 顺时针方向旋转【EMS】停急钮 45° 并拉起。
2. 将 SAGA1-L12 安全钥匙开关依顺时针方向转至【ON】位置；将 SAGA1-L10 旋转钥匙开关依顺时针方向转至【ON】位置。
3. 在发射机上按下任何按键，此时除了执行开机外，同时亦执行该按键的功能。

## B. 开机键开机模式：

1. 将 EMS 急停钮依顺时针旋转至 45° 并拉起。
2. 将 SAGA1-L12 安全钥匙开关依顺时针方向转至【ON】位置；将 SAGA1-L10 旋转钥匙开关依顺时针转至【ON】位置。
3. 若为 SAGA1-L12 机型，在发射机上按下【开机】(start)按钮以执行开机的动作；若为 SAGA1-L10 机型，将旋转钥匙开关转至【开机】(start)位置以执行开机动作(放开旋转钥匙开关后它会自动地回到【ON】的位置)。

### 4-3-2 加速功能的操作方式

1. SAGA1-L12：【开机】按钮（“Start” pushbutton ）为加速功能按钮。
2. SAGA1-L10：【开机】钥匙开关（“Start” key ）为加速功能的钥匙开关。
3. 当执行动作按到 2 速时，快速按下加速功能键以产生加速的功能，连续按下加速功能键将会使速度提升。

400-880-6345

※注意：当加速功能启动时，动作功能按钮必须持续按住并保持在 2 速，若放掉动作功能键，会使加速功能失效且速度会回复至零速。

### 4-3-3 寸动功能操作方式

1. 【开机】按钮（或钥匙开关）须设在【寸动】功能（“inching” function）。
2. 按住或旋转并握住寸动功能按钮或钥匙开关。
3. 按下任何动作功能按钮以执行寸动功能。

※注意：在按下寸动功能键之前，其他发射机上的按钮必须放掉。



#### 4-3-4 拷贝机的使用

1. 将拷贝机 6 支脚插头插入 SAGA1-L10/L12 发射机或接收机内的刻录插座中。
2. 当由发射机或接收机读数据时，须将磁铁钥匙（magnetic key）放在拷贝机上；当已存取的数据由拷贝机刻录至发射机或接收机时，须将拷贝机上的磁铁钥匙拔掉。
3. 按下并放开“1”按键（或“2”，“3”按键）以便从发射机或接收机上拷贝并存取数据（当磁铁钥匙处于“ON”的状态），待绿色指示灯闪过后，表示转换作业已完成，此时将插头拔掉。重复由拷贝机刻录至发射机或接收机执行相同转换数据的步骤。（当磁铁钥匙处在“OFF”状态）。

※注意：

1. 请确定在拷贝数据的过程中，接收机与发射机电源是关闭的。
2. SAGA1-L10/L12 所使用的拷贝机（外壳具有 2 种颜色），也可使用在现有的 SAGA1-L4/6/8/6B/8B，旧版（蓝色的拷贝机）则不能使用在 SAGA1-L10/L12 上。
3. 拷贝机可以拷贝功能设定及标识符 (ID-CODE)，但对于发射机与接收机而言，基本上，一定要选择相同的频道（channel）作配对，才能达成交互通讯的功能。

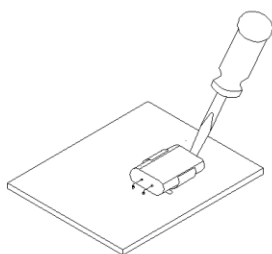
## 4-5 频率的改变

对于 **SAGA-L** 系列而言，只要更换相对应于发射机与接收机内的石英振荡器，便可以改变其本身的操作频率。

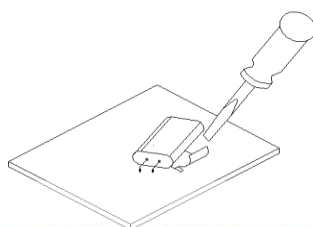
更换石英振荡器的操作步骤：

- (1) 使用平头的螺丝起子将石英振荡器拆开。
- (2) 将石英振荡器从 PC 板上移开。
- (3) 使用尖嘴钳将新的石英振荡器的两支脚夹直。
- (4) 将新的石英振荡器垂直地插入 PC 板上。
- (5) 将新的石英振荡器压入石英座 (socket) 中。

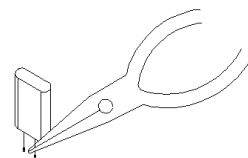
(1)



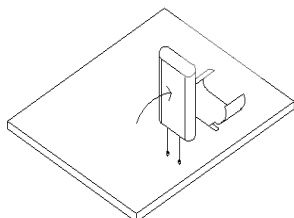
(2)



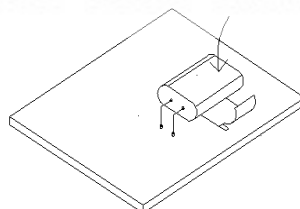
(3)



(4)



(5)

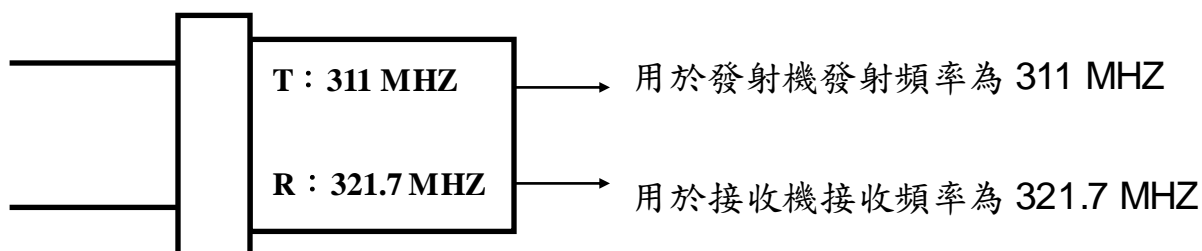


**TELECRANE**

☎ 400-880-6345

注意：当插入相同的石英振荡器在发射机或接收机内会代表不同的频率。

例如：



## 4-6 标识符(ID-CODE)遥控设定

标识符遥控设定是将新的发射机与接收机做配对使用，当发射机或接收机故障时，若要以新的发射机或接收机取代，但标识符不同时，则须以标识符遥控设定方式，将接收和发射设定成相同之标识符才能控制。

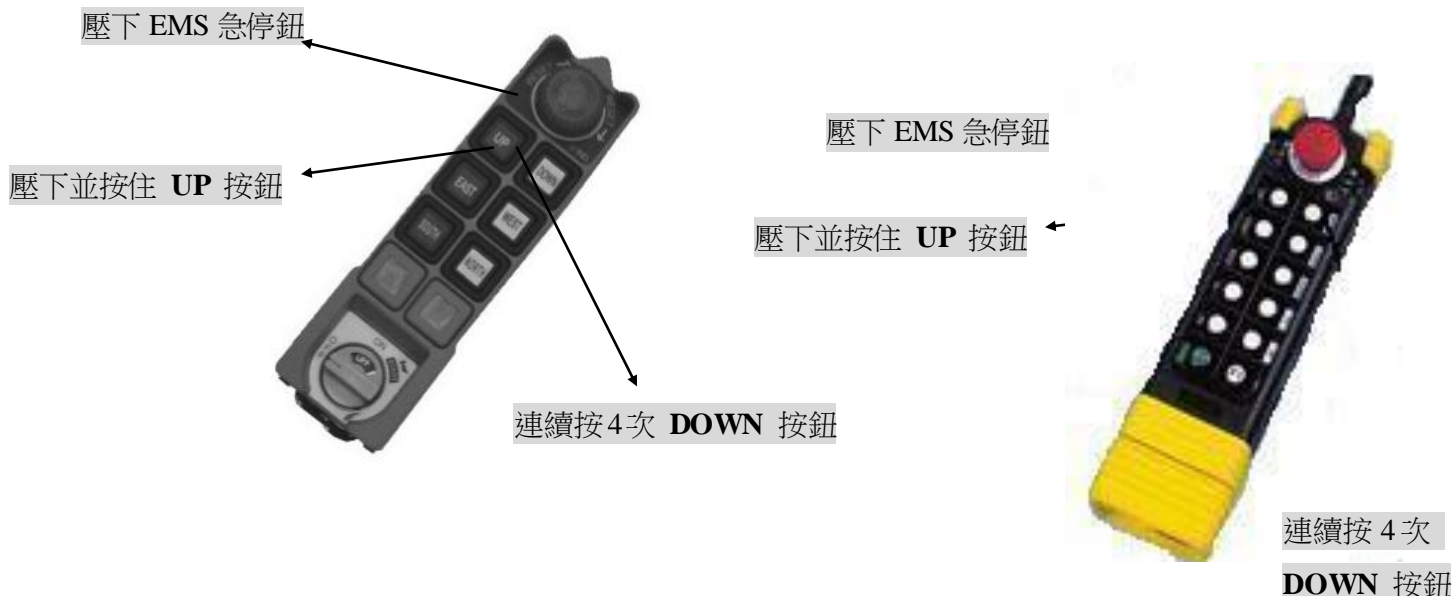
1)在标识符遥控设定之前请确定下列情况：

- (a) 发射机与接收机是否具有相同的操作频率与相同的机型。
- (b) 将发射机尽量移至靠近接收机的位置以避免干扰。
- (c) 将接收机电源关闭 10 秒钟并再次打开。

2)标识符遥控设定操作步骤：

- (a) 压下发射机 EMS 急停钮。
- (b) 按住”上”(UP)按键并用手压住此键。
- (c) 请连续按”下”(DOWN)按键 4 次，当发射机上的红色指示灯开始闪烁时放开”EMS”急停钮及”上”(UP)按键”。
- (d) 如同以往开机程序般地开始操作系统。

400-880-6345



※ 注意：

- \* 当电源重置后，接收机只等待 4 分钟的时间以接收遥控设定的讯号，若标识符遥控设定无法成功，请在 4 分钟之内重复上述之操作步骤，若超过 4 分钟，则接收机只接收正常操作之讯号。
- \* 标识符遥控设定只针对标识符本身，此设定不会改变任何功能设定。
- \* 在有效的操作距离之内，所有相同频率及机种的接收机，只要符合上述设定下皆可改变成相同的标识符。
- \* 须于接收机内外加跳线(jumper)，才能有效接收标识符遥控设定讯号。



L10 接收机

L12 接收机

## 4-7 接收机电源

对于 SAGA1-L 系列而言，有直流 (DC) 与交流 (AC) 两种输入电压可供选择。

### 1) 直流 (DC):

输入电压：12~24VDC

继电器接触电流-电压：10A-36V

### (2) 交流 (AC)

三种不同变压器交流输入电压：

48/110/220V, 48/220/380V, 110/220/380V 请先切断接收机之电源，选择适当的电压后，再依 PC 板上所标示的电压将连接器插入你所选择电压的插座内。



## 4-8 发射机电池

发射机需使用两个 AA 尺寸 (3 号) 碱性电池以提供所需之电源。当电池电力充足时，发射机 LED 灯为绿灯闪烁，反之，LED 灯为红色闪烁时，则表示电池电力不足。

- \* 当电池电力不足时会使得操作有效的距离缩短且有断断续续的现象。
- \* 当电池电力不足时，须立即更换新的电池。
- \* 发射机不得使用充电电池。